

BERÄTTELSE

över verksamheten arbetsåret

1938—1939



Förslag till Dagordning

vid årsmötet med

A. B. F:s Lokalavdelning i Hälsingborg

Onsdagen den 31 maj 1939 kl. 7,30 em.

i Folkets Hus F-sal.

1. Mötet öppnas.
 2. Val av ordförande för mötet.
 3. Val av justeringsmän.
 4. Styrelsens berättelse.
 5. Revisorernas berättelse.
 6. Beslut om ansvarsfrihet.
 7. Styrelsens plan för nästkommande års verksamhet.
 8. Inkomst- och utgiftsstat för 1939—1940.
 9. Val av 3 styrelseledamöter och 2 suppleanter.
 10. Val av 3 revisorer och 2 suppleanter.
 11. Nya ärenden.
 12. Avslutning.
-

Verksamhetsberättelse

under tiden den 1 maj 1938 – 30 april 1939.

Anslutna organisationer och deras anslag.

Till A. B. F:s Lokalavdelning i Hälsingborg, vari personligt medlemskap ej förekommer, ha under året 42 anslagsgivande organisationer varit anslutna. Deras anslagssumma har uppgått till 2,544: — kronor. Förteckning över dem återfinnes i den ekonomiska berättelsen. De under året nyanslutna organisationerna äro där utmärkta med en asterisk. Årets anslagssumma representerar omkring 4,893 medlemmar. Motsvarande siffra var under föregående år 4,268.

Ett femtontal ideella organisationer har varit avgiftsfritt anslutna till avdelningen. Samtliga anslutna organisationer ha utsett ombud, vilka jämte representanter för studiecirkelarna ha kallats till årsmöte och utgjort den beslutande lokalavdelningen.

Stadens anslag.

Det fasta anslaget från Hälsingborgs stad har under det gångna verksamhetsåret utgått med 5,500 kronor. Därtill har Hälsingborgs stadsfullmäktige för möblering och inredning av nya lokaler tillerkänt Lokalavdelningen ett extra anslag på 2,000 kronor.

För det förtroende och den förståelse Hälsingborgs stads myndigheter härigenom visat avdelningen betygar denna sitt vördsamma tack.

Övriga anslag och avgifter.

De kooperativa företagen ha till avdelningen anslagit sammanlagt 515: — kronor.

Cirkelmedlemmarnas avgifter ha under året uppgått till 6,495: — kronor. Deras avgifter ha räckt till att bestrida ungefär 64 procent av såväl lärararvoden som lokalhyror för cirkelsammanträdena.

Hälsingborg eget distrikt.

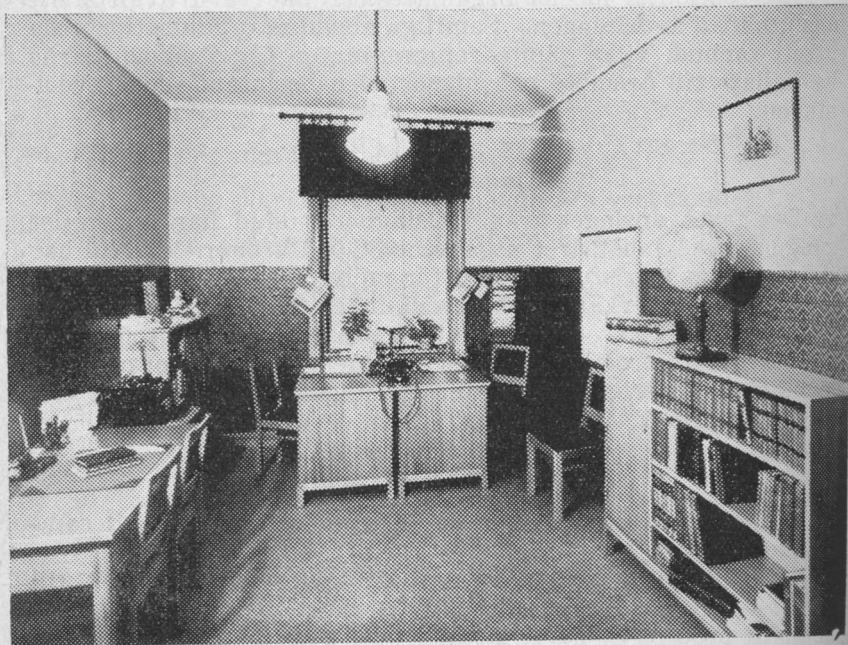
I samråd med A. B. F:s Centralbyrå och Skånes A. B. F.-distrikt har under det gångna verksamhetsåret den omorganisationen vidtagits, att Hälsingborg blivit eget A. B. F.-distrikt med egen instruktör.

Studiecirkelarbetet.

Under det gångna verksamhetsåret ha 76 studiecirklar varit i verksamhet, vilket innebär en ny rekordsiffra och en ökning från föregående år med fyra studiecirklar. 49 ha arbetat på första, 17 på andra, 8 på tredje, en på fjärde och en på femte året. Sammanlagda antalet cirkelmedlemmar har uppgått till 1,121. Av dessa ha 394 varit kvinnliga. Motsvarande siffror voro under föregående år 959 och 328.

Lokalavdelningen har åtnjutit statsanslag för de arbetslösa såväl till lärararvode som böcker. En studiecirkel har uteslutande bestått av arbetslösa och helt finansierats av statsmedel. Antalet arbetslösa har varit 42 mot föregående års 83.

Studiecirkelarna ha i medeltal hållit 21 sammanträden. Deras ämnesval, storlek och fördelning på olika organisationer framgå av följande tablå.



Interiör från expeditjonsrummet — i dess nya skick.

Cirkelverksamheten under året 1938-1939

Cirkel N:r	Ä m n e:	Organisation:	Antal medl.
1365	<i>Svenska spåket</i>	A. B. F.	8
1366	"	"	11
3683	"	Gummifabriksarbetarna	9
3840	"	Typografiska föreningen	11
3843	"	Postmännens Hbgs-avd.	9
3885	"	Livsmedelsarb. avd. 2	10
1003	<i>Engelska språket</i>	Frisksport	12
2051	"	A. B. F.	14
2058	"	"	12
3456	"	"	7
3457	"	Polismännen	12
3539	"	Handelsarb. avd. 64	11
3661	" (talkurs)	A. B. F.	13
3758	"	Typografiska föreningen	20
3886	"	A. B. F.	17
3887	"	"	12
3888	"	"	15
5341	"	Tullmännens Hbgs-avd.	12
5343	"	S:ta Marias personal	11
5759	"	"	11
8584	"	A. B. F.	13
8585	"	"	16
8586	"	"	11
8588	"	"	13
8589	"	"	18
8826	"	"	16
8827	"	"	13
8828	"	"	10
12262	"	"	17
12263	"	"	18
1364	<i>Tyska språket</i>	"	11
3212	"	"	14
3536	"	"	16
3537	"	"	16
3648	"	"	17
3650	" (talkurs)	"	13
3682	"	Sko & Läders avd. 3	12
4414	"	Järnvägarnas kontorspers. ...	9
4415	"	"	6
1097	<i>Franska språket</i>	A. B. F.	12
1328	"	"	15

Cirkel N:r	Ä m n e:	Organisation:	Antal medl.
1284	<i>Föreningskunskap</i>	Litografernas Hbgs-avd.	14
3649	„	Transportarb. avd. 14	12
3662	„	Soc.-dem. ungd.-klubbarna ...	15
8581	„	Handelsarb. avd. 64	15
8582	„	Lantarb. avd. 218	10
12011	„	Hotell- & Restaurangpers.	6
12012	„	Hälsingborgs Idrottsför.	12
12266	„	Gummifabriksarb.	12
3756	<i>Fackför.-kunskap</i>	Kopparverksarbetarna	9
12265	„	Metallarbetarnas Hbgs-avd. ...	125
12267	<i>Arbetslagstiftning</i>	De org. arbetslösas fören.	17
3757	<i>Statskunskap</i>	Typografiska föreningen	11
991	<i>Kommunalkunskap</i>	S:ta Marias personal	47
3883	„	Soc.-dem. kvinnoklubben	13
5342	<i>Historia (Universitet)</i>	A. B. F.—Hbgs föreläs.n.fören.	19
12264	<i>Demokratins problem</i>	A. B. F.	12
481	<i>Litteraturhistoria</i>	Frisksport	10
10357	<i>Samarittjänst</i>	Eskilsminne s. d. u. k.	14
3538	<i>Karl Marx' teorier</i>	Kommunalarb. avd. 7	12
3841	<i>Maskinskrivning</i>	A. B. F.	25
854	<i>Stenografi</i>	„	12
8587	„	„	13
4416	<i>Bokförling</i>	„	12
8583	„	Kommunalarb. avd. 77	10
12045	„	Lantarbetarnas avd. 681	6
3842	<i>Matematik</i>	Postmännens Hbgs-avd.	9
8825	„	A. B. F.	15
4413	<i>Räknestickan</i>	Elektromekanos verkst.-klubb	11
284	<i>Körsång</i>	Typografiska föreningen	18
5760	„	Tulltjänstemännen	13
3884	<i>Musik (mandolin)</i>	S. d. u. k. Frihet	7
8824	„	Sagostunderna	12
1009	<i>Amatörteater</i>	A. B. F.	12
5761	„	„	16
5883	„	Vanförestalten	22

Olika yrkesgrupper,

som deltagit i lokalavdelningens cirkelverksamhet under året, procentuellt uträknat på totalsumman deltagare (1,121 st.):

Metallarbetare	16,0 %
Handels- och lageranställda	12,5 „
Kontorister	11,2 „

Sjukvårdspersonal	8,2	%
Typografer	5,8	„
Grov- och fabriksarbetare	5,1	„
Hustrur (inkl. hemmadöttrar)	3,8	„
Kommunalanställda	3,2	„
Tulltjänstemän	2,3	„
Vanförestaltens elever	2,3	„
Trädgårdsarbetare (inkl. lantarbetare)	2,2	„
Hotell- och restaurangpersonal	2,0	„
Transportarbetare	2,0	„
Livsmedelsarbetare	1,9	„
Litografer	1,9	„
Posttjänstemän	1,8	„
Järnvägstjänstemän	1,7	„
Skoarbetare	1,6	„
Studerande	1,5	„
Telefon- och telegrafanställda	1,4	„
Frisöranställda	1,3	„
Polismän	1,1	„
Lärare	1,0	„
Skräddare och sömmerskor	1,0	„
Bokbindare	1,0	„
Hembiträden	1,0	„
Diverse yrken	5,2	„
	<hr/>	
	100,0	%

I studiecirkelarna ha funnits deltagare från olika organisationer jämte sådana, som ej tillhöra någon organisation. Sådant medlemskap är nämligen ej nödvändigt för att delta i studiecirkelarbetet.

Vid en blick på studiecirkelarnas ämnesval konstateras, att engelska och tyska språken, föreningskunskap och svenska språket intaga en ledande ställning. Kommunalkunskap och statskunskap ha glädjande nog förekommit på arbetsordningen, vilken som nyhet bl. a. upptager en studiecirkel i Demokratins problem. Denna senare har emellertid arbetat under synnerligen ogynnsamma omständigheter. Styrelsen hoppas att under kommande verksamhetsår kunna skapa goda förutsättningar för ett framgångsrikt studium av detta ämne.

En annan nyhet, som bör omnämnas, är studiecirkelarna i maskinskrivning. För det tillmötesgående, som ledningen för härvarande Praktiska mellanskola visat vid dessas anordnande, frambär styrelsen sitt värdsamma tack.

Den universitetscirkel, som A. B. F. tillsammans med Häl-singborgs föreläsningsförening startade under föregående verk-

samhetsår och vilken letts av lektor Jean Häggman, har under innevarande år fortsatt och avslutats.

I studiecirkelarna har det — av både lärare och cirkelmedlemmar — arbetats på ett mycket tillfredsställande sätt.

Övrig verksamhet.

Studiecirkelarnas medlemmar ha enligt gällande bestämmelser rätt att föreslå ämnen inom Hälsingborgs föreläsningssällskap, varigenom behovet av populärföreläsningar kan tillgodoseas. Gratiskort till dessa föreläsningar ha genom avdelningen utlämnats till intresserade arbetslösa. Själv har lokalavdelningen tillsammans med Nordvästra Skånes agitatorskrets anordnat en föreläsningkurs i Demokratins problem med rektor Gillis Hammar som föreläsare. Avdelningens instruktör Harry Ohlsson har också hållit en föreläsning över samma ämne.

Samarbetet med idrottsmännen har företrädesvis fortsatt genom H. I. F:s studiecirkel, vilken arbetat i föreningens egna lokaler. H. I. F. har visat sin uppskattning av detta samarbete genom att lämna ett anslag på 100 kronor.

En studiecirkel i Samarittjänst har på ett synnerligen förtjänstfullt sätt omhändertagits och letts av Röda Korset.

Gruppbesök för A. B. F:s cirkelmedlemmar anordnades till vandringsutställningen Nordisk Konst. Utställningen hölls på Vikingsbergs museum och demonstrerades av d:r G. Valby, Stockholm.

Under verksamhetsåret har A. B. F.-avdelningen varit ansluten till Resos lokalavdelning i Hälsingborg.

Läkekunst och Hälsovård.

Under det gångna verksamhetsåret har givits en föreläsningkurs i Läkekunst och hälsovård enligt följande schema, vilket uppgjorts av överläkare Thor Stenström i samråd med A. B. F:s styrelse.

<i>Ä m n e:</i>	<i>F ö r e l ä s a r e:</i>
Något om blod och blodsjukdomar, blodgrupper och blodsänka	Doktor Nils Ahlberg.
Blodkörtlar och hormoner samt deras verksamhet under hälsa och sjukdom	„ Thor Stenström.
Något om yrkessjukdomar ur invärtesläkarens synpunkt	„ Gunnar Rudmark.
Invaliditetsförebyggande åtgärder från samhällets sida	„ Kurt Stenport.
Smittans vägar	„ Gunnar Fischer.

En provinsiällkäares syn på bo-
stadsfrågan Doktor Claes Hultén.
Medicinska landvinningar under
nyare tid „ Thor Stenström.

Samtliga föreläsningar åhördes med stort intresse av en
synnerligen talrik publik.

Metallarbetarnas kurs i fackföreningskunskap.

En ny väg att i större omfattning samla fackföreningarnas
medlemmar i A. B. F:s studiecirklar har i år försökts genom
den av Sv. Metallindustriarbetareförbundets avd. 31 i Hälsing-
borg i samarbete med A. B. F:s lokalavdelning anordnade stu-
diekursen i arbetslagstiftning- och fackföreningskunskap. Denna
kurs har omfattat 21 sammanträden, av vilka sju upptagits
av föreläsningar och 14 ägnats åt praktiska övningar i före-
ningsangelägenheter. Kursen samlade icke mindre än 125 del-
tagare, vilka tidvis voro uppdelade i studiegrupper.

Det mest beaktansvärda i denna kurs är kanske studieledar-
frågan. Det har alltid vållat A. B. F. stora svårigheter att an-
skaffa dugliga och erfarna ledare i fackföreningskunskap. Me-
talls hälsingborgsavdelning har här visat ett utmärkt sätt att
lösa detta problem. Funktionärer från förbundsstyrelsen och
avdelningen ha engagerats och välvilligt ställt sig till förfo-
gande som ledare.

Hälsingborgs större fackföreningsavdelningar uppmanas
att följa Metalls exempel beträffande såväl uppläggnings-
studier i fackföreningskunskap som ordnandet av lärarfrå-
gan vid dessa studier.

Föreläsningkurs i kommunalkunskap.

På S:ta Maria sjukhus har för personalen anordnats en
föreläsningkurs i kommunalkunskap. Kursen har pågått un-
der tiden 12 oktober 1938—5 april 1939. Varannan vecka har
en föreläsning hållits av A. B. F:s ordförande Karl Salomons-
son. Under den mellanliggande veckan har tillfälle givits kurs-
deltagarna, vilkas antal uppgått till 47, att i smärre grupper
studera det i föreläsningen behandlade ämnet. Kursen har
främst tagit sikte på att giva deltagarna en koncentrerad över-
sikt av Hälsingborgs kommunala förvaltning i anslutning till
gällande lagar och författningar. På så sätt har arbetet an-
knutit till lokala och aktuella förhållanden, samtidigt som det
infogats i sitt större sammanhang. Metoden synes ha varit
tillfredsställande för att åskådliggöra och väcka intresse för
det föga studerade ämnet kommunalkunskap.

Följande plan har legat till grund för arbetet:

1. Historik. Allmän översikt.
2. Kommunallagarna. Rösträtten. Valkretsar.
3. Stadsfullmäktige. Drätselkammare.
4. Lönenämnd. Affärsverken. Hamnen. Löne- och avtalsnämnd.
5. Hälsovårdsnämnd. Sjukhusen. Renhållningsstyrelsen.
6. Sociala institutioner: fattigvård, barnavård o. dyl.
7. Undervisningsanstalter och bildningsinstitutioner.
8. Församlingarna. Kyrkofullmäktige.
9. Magistrat. Ordningsväsende. Brandstyrelse.
10. Mantalsskrivning. Deklaration. Taxering.
11. Utgifts- och inkomststat. Skatteväsendet. Revisionen.
12. Återblick och sammanfattning.

Kursen kommer att upprepas nästkommande verksamhetsår, därest tillräckligt antal intresserade anmäler sig för deltagande. Kursen blir då förlagd till Folkets hus.

Arbetarrörelsens arkiv.

Under höstterminen utsändes till olika organisationer och personer i Hälsingborg följande skrivelse:

Hälsingborgs arbetarrörelse har nu nått den ålder, att den har fått både historia och tradition att bygga på. 25- och 50-årsjubiléerna avlösa varandra, och de i samband därmed utgivna minnesskrifterna bidra till att berika en sentida generations vetande om pionjärernas kamp och genombrottsårens mödor.

A. B. F:s lokalavdelnings bibliotek har sökt att samla så mycket som möjligt av detta material till ett särskilt fackligt referensbibliotek. Men dels har detta material blivit ganska ofullständigt, *dels kommer det ej att omfatta det verkliga primärmaterialet, såsom gamla urkunder och dokument, protokollsböcker och fotografier*, för att inte tala om den bristande möjligheten att uppteckna ännu fortlevande muntlig tradition på området.

Därför har inom A. B. F:s styrelse väckts förslaget att söka intressera alla inom arbetarrörelsen verksamma institutioner och organisationer för åstadkommandet av ett gemensamt, centralt lokalarkiv, i vilket såväl enskilda som föreningar förtroendefullt kunde deponera olika aktstycken, ägnade att belysa arbetarrörelsens i Hälsingborg historia.

På så sätt skulle förvisso mycket värdefullt material kunna räddas undan glömska och förstörelse och på ett betryggande sätt bli förvarat, systematiskt ordnat, katalogiserat och kom-

ma den framtida forskningen till godo. Vidare skulle säkert förekomsten av ett dylikt arkiv i hög grad stimulera och väcka samlarintresset i allt vidare kretsar.

A. B. F:s styrelse har därför tagit sig friheten att låta en inbjudan utgå till en del för saken säkerligen intresserade personer och organisationer att komma samman till ett gemensamt möte för att närmare dryfta frågan och eventuellt besluta om lämpliga åtgärders vidtagande. —

Mötet, som hölls den 16 oktober 1938 i Folkets hus' F-sal, var väl besökt. Förslaget omfattades med stort intresse, nya värdefulla uppslag framkommo, och en kommitté, bestående av ordförandena i sex större organisationer, tillsattes med uppdrag att vidare bearbeta uppslaget och föra frågan till lösning.

Teaterverksamheten.

A. B. F:s teateramatörer ha under året utövat en livlig verksamhet och stått under ledning av skådespelarna Robert Johnson, Yngve Nordvall och Eric Axelson. Under skådespelare Robert Johnsons regi uppförde de för A. B. F:s medlemmar och ombud fredagen den 7 april 1939 Henning Ohlsons "Själur som hungra".

A. B. F. har under året för sina cirkelmedlemmar anordnat två abonnemangsföreställningar å Stadsteatern, vid vilka Stads-teaterns ensemble på mycket förtjänstfullt sätt framfört "Karl XII" vid höstterminens och "Med strömmen" vid vårterminens föreställning. Teatern var vid båda tillfällena helt besatt av en tacksam och intresserad publik.

Lokalfrågan.

Sedan den av styrelsen förhyrda lägenheten om tre rum iordningställt för sitt ändamål, förfogar avdelningen nu i Folkets hus över åtta goda studierum samt en rymlig expedition.

För inredningen och möbleringen av de nya lokalerna ha bidrag mottagits från olika håll. Hälsingborgs stad beviljade ett extra anslag å 2,000 kr., från Sv. Sjöfolksförbundet erhöles ett anslag å 100 kronor och Sv. Sinnessjukhuspersonalförbundets avd. XX skänkte 25 kr. Därtill ha överläkare Thor Stenström och bokhandlande Birger Hedén skänkt vardera en och konstnär C. Runert deponerat en oljemålning. Till alla ber A. B. F.-avdelningen få framföra ett varmt tack.

Stipendier.

Lokalavdelningens bibliotekarie John Olsson och dess expeditör A. Ewerts Larsson ha tilldelats stipendier, den förre för att deltaga i en bibliotekskurs i Stockholm och den senare

för att deltaga i Nordiska studieveckan i Viggbyholm. Dessutom ha ordföranden Karl Salomonsson och instruktören Harry Ohlsson övervarit instruktörskonferensen i Stockholm samt en i samband därmed anordnad studiedag över ämnet "Demokratis problem". Kostnaderna för de båda senare bestredos helt av Centralbyrån.

Biblioteket.

Bokbeståndet har under året ökats med 63 band, av vilka 14 band erhållits som gåva, och utgör enligt den senaste biblioteksrapporten 700 band.

Under studieåret ha 1,784 boklån förmedlats, varav 1,711 utgjorde facklitteratur. Motsvarande siffror voro år 1938 1,695 och 1,643.

Fackföreningar och enskilda ha till biblioteket skänkt gåvor i form av böcker, för vilka avdelningen framför ett hjärtligt tack.

Propaganda och samkväm.

Liksom tidigare ha under det nu förflutna verksamhetsåret medlemmar inom A. B. F:s styrelse hållit ett flertal föredrag angående studiearbetet och studiearbetets organiserande inom olika organisationer och sammanslutningar. Ävenså har styrelsen propagerat för tillslutning i studieverksamheten genom tidningspressen — framför allt då Skånska Social-Demokraten, som välvilligt upplåtit sina spalter för intervjuer och A. B. F.-artiklar.

Till fortsättningsskolans avgående elever ha särskilda cirkulär om A. B. F. och dess verksamhet utdelats.

Studiecirkulärnas sedvanliga årssamkväm hölls i Folkets hus' A-sal den 24 mars. Programmet upptog musik, hälsningsanförande, uppvisning av Folkdansens vänner, uppläsning av skådespelare Robert Johnson, körsång av typografernas manskör, allsång och dans.

Till samkvämet voro även Internationella högskolans i Helsingör elever inbjudna.

Styrelse och revisorer.

Styrelsen konstituerade sig vid verksamhetens början sålunda: Karl Salomonsson ordförande, John Olsson bibliotekarie och vice ordförande, Ove Olsson kassör, Hilmer Petersson sekreterare, Albert Pålsson vice sekreterare. A. Ewerts Larsson expeditör och Harry Ohlsson instruktör.

Under året har Albert Pålsson avflyttat från staden och lämnat styrelsen. I hans ställe inkallades förste suppleanten Joh. Thore och övertog uppgiften som vice sekreterare.

På grund av bristande tid har John Olsson av sagt sig uppdraget som bibliotekarie. Till bibliotekarie valde styrelsen då Joh. Thore.

I tur att avgå ur styrelsen äro Karl Salomonsson, Harry Ohlsson och John Olsson. Då från den senare inkommit avsägelse till återval, ber styrelsen att till honom här få framföra ett varmt tack för mångårigt intresserat arbete inom A. B. F. och dess styrelse.

Revisorer ha varit A. Axelsson, A. Wiberg och Axel S. Carlsson, vilken sistnämnde som medlem av stadsrevisionen jämväl fungerat som stadens revisor.

Till alla, som under det gångna verksamhetsåret på olika sätt gynnat avdelningens arbete och hjälpt den i dess strävanden, ber styrelsen få framföra ett värdsamt tack.

Hälsingborg i maj 1939.

Karl Salomonsson. *John Olsson.* *A. Ewerts Larsson.*
Hilmer Pettersson. *Ove Olsson.* *Harry Ohlsson.*
Johan Thore.

Ekonomisk förvaltningsberättelse.

Ingående balansräkning per den 1 maj 1938.

Tillgångar:

Inventarier	2,757: 14
Innestående i Sparbanken i Helsingborg	30: 16
Kontant i kassan	139: 3
	<hr/>
	Kronor 2,926: 6

Skulder:

Kapitalbehållning	2,926: 6
	<hr/>
	Kronor 2,926: 6

Vinst- och förlustkonto.

Debet:

Annonser och trycksaker	536: 89	
Porton, tel.-avg., skrivmat., bud m. m. ...	487: 62	
Försäkringspremier	30: 77	1,055: 2
Representation		143: 0
Expeditorsarvode	400: —	
Instruktörsarvode	200: —	
Felräkningspengar	100: —	
Kassörsarvode	150: —	
Ordförandearvode	50: —	
Sekreterearvode	25: —	925: —
Stipendium till Viggbyholmskurs	65: —	
Diverse utgifter	244: 70	309: 7
Anslag till Studiehemmet		4,452: 1
Anslag till Biblioteket		273: 5
Föreläsningar och samkväm		1,556: 1
Lärarearvoden		7,888: 1
Böcker m. m. till arbetslösa cirkeldeltagare		81: —
Avskrivning å inventarier		952: 4
Obetalda kostnader för utvidgning av studiehemmet		283: —
Kapitalkonto		1,426: 0
		<hr/>
		Kronor 19,346: 1

Kredit:

Anslag från anslutna organisationer:

De Förenade Förbundens avd. 17	25:—
Hälsingborgs hembiträdesförening	10:—
Hälsingborgs typografiska förening	53:—
Postmännen i Hälsingborg och Landskrona	52:—
Sadelmakare- o. tapetserareffackföreningen	51:—
Statens sinnessjukhus' ekonomipersonals- förbunds avd. 16	26:—
Sv. Bryggeriarbetareförb:s avd. 19	25:—
„ Byggnadsträarbetareförb:s avd. 4	235: 64
„ Elektriska arbetareförb:s avd. 4	52:—
„ Gjutareförb:s avd. 6	32: 09
„ Grov- o. fabriksarb.-förb:s avd. 74	200:—
„ „ „ 76	39:—
„ „ „ 243	26:—
„ Handelsarbetareförb:s avd. 6	52:—
„ „ „ 64	200:—
„ Järnvägsmannaförb:s avd. 32	43: 29
„ „ „ 34	50:—
„ Kommunalarbetareförb:s avd. 7	104:—
„ „ „ 77	52:—
„ „ „ 98	58: 86
„ „ „ 120	35: 88
„ „ „ 196	52: 79
Hälsingborgs Kommunaltjänstemannafören.	75:—
Sv. Lantarbetareförb:s avd. 218	20:—
„ Livsmedelsarbetareförb:s avd. 2	125: 41
„ Lokmannaförb:s avd. 12	25:—
„ „ „ 37	13:—
„ Metallindustriarb.-förb:s avd. 31	200:—
„ Murareförb:s avd. 6	100:—
„ Målareförbundets avd. 4	62: 40
„ Sinnessjukhuspersonalförb:s avd. 20 ..	50:—
„ Sjöfolksförb:s avd. i Hälsingborg	39:—
„ Sko- och läderindustriarb.-förb:s avd. 3	27: 43
„ Telegraf- o. telefonmannaförb:s avd. 10	28: 60
„ Textilarbetareförb:s avd. 22	19: 50
„ Transportarbetareförb:s avd. 6	18: 75
„ „ „ 79 (Råå)	10: 40
„ „ „ 43	52:—
„ „ „ 14	—:—
„ Träindustriarbetareförb:s avd 30	13:—

Transport 2,355: 04

	Transport	2,355: 04	
„ Tullmannaförb:s avd. i Hälsingborg	..	39: —	
„ Hotell- o. restaurangpers.-förb:s avd. 3		150: —	2,544: 04
Avgifter från studiecirkelarna	..		6,495: —
Anslag från kooperativa föreningar:			
Bageriföreningen Garanti	25: —	
„ N:r 2	25: —	
„ N:r 3	75: —	
Fältbackens Inköpsförening	50: —	
Stattena Inköpsförening	50: —	
Handelsföreningen Kärnan	15: —	
Hälsingborgs Allmänna Bageriförening	..	200: —	
Kooperativa Föreningen Svea	100: —	515: —
Statsbidrag till arbetslösa cirkeldeltagare		361: 50
Hälsingborgs stads anslag	5,500: —	
„ „ extra anslag	2,000: —	7,500: —
Föreläsningar och samkväm	1,190: 27	
Inkomst av teaterföreställningar	207: —	1,397: 27
Enskilda personers anslag		425: —
Diverse inkomster	101: —	
Ränta å sparbanksmedel	7: 90	108: 90
			<u>Kronor 19,346: 71</u>

(I ovanstående förteckning har medtagits även organisationer, vilkas anslag för arbetsåret 1938—39 antingen förskotts-
betalts tidigare eller ännu icke uppburits.)

Studiehemmets omkostnadskonto.

U t g i f t e r:

Hyra till Folkets hus	2,260: —
Städning	737: —
Belysning och gas	149: 82
Rengöringsmedel, glödlampor och reparation	111: 98
Hyra för cirklar utom studiehemmet	386: 90
Studiehemmets utvidgningskonto	806: 49
		<u>Kronor 4,452: 19</u>

Biblioteket under kalenderåret 1938.

I n k o m s t e r:

Behållning vid årets början	9: 50
Statsanslag för år 1938	157: 49
Anslag från lokalavdelningen	730: 30
		<u>Kronor 897: 29</u>

Utgifter:

Inköp och inbindning av böcker och tidskrifter	313: 42
Hyra	266: 66
Belysning	44: 07
Städning	85: 64
Biblioteks- och skrivmateriel	7: 50
Arvode till bibliotekarien	50: —
Anslag till bibliotekarien för beivrande av kurs i Stockholm	130: —
	Kronor 897: 29
	897: 29

Utgående balansräkning per den 30 april 1939.

Tillgångar:

Inventarier	4,549: 45
Innestående i Sparbanken i Helsingborg	38: 06
Kontant i kassan	49: —
	Kronor 4,636: 51
	4,636: 51

Skulder:

Föreningen Folkets hus	283: 80
Kapitalbehållning	4,352: 71
	Kronor 4,636: 51
	4,636: 51

Revisionsberättelse.

Undertecknade, utsedda att granska A. B. F:s lokalavdelnings i Hälsingborg räkenskaper för arbetsåret 1938—1939, få efter fullgjort uppdrag avgiva följande utlåtande:

Räkenskaperna överensstämma med styrelsens förvaltningsberättelse, äro ordentligt förda samt försedda med behöriga verifikationer. Vi tillstyrka full och tacksam ansvarsfrihet åt styrelsen för den tid denna revision omfattar.

Hälsingborg den 18 maj 1939.

AXEL S. CARLSSON.

Av Lokalavdelningen vald och jämväl av Stadsrevisioanen
förordnad revisor.

A. AXELSSON.

A. WIBERG.

Av Lokalavdelningen valda revisorer.



Från Metalls kurs i fackföreningskunskap.