



BERÄTTELSE

över verksamheten arbetsåret

1939-1940



Hälsingborg 1940. - Tryckeriaktiebolaget Demokraten.

Förslag till Dagordning

vid årsmötet med

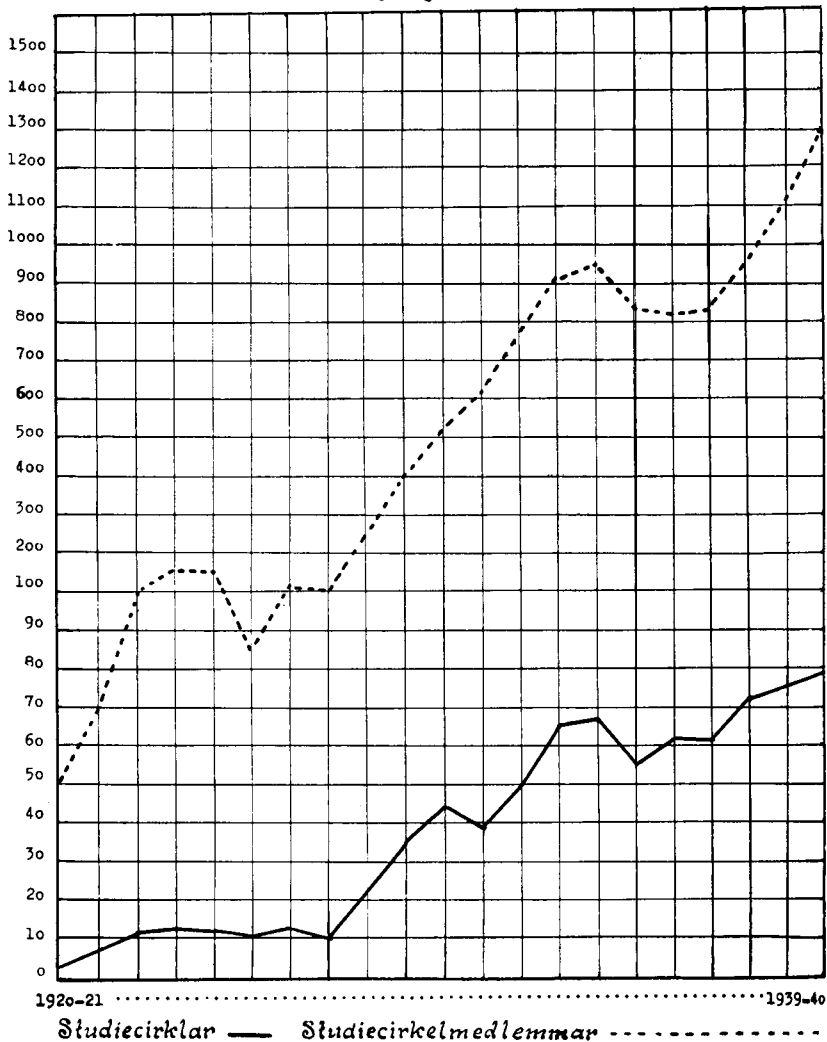
A. B. F:s Lokalavdelning i Hälsingborg

Söndagen den 14 juli 1940 kl. 10 fm.

i Folkets Hus F-sal.

1. Mötet öppnas.
 2. Val av ordförande för mötet.
 3. Val av justeringsmän.
 4. Styrelsens berättelse.
 5. Revisorernas berättelse.
 6. Beslut om ansvarsfrihet.
 7. Styrelsens plan för nästkommande års verksamhet.
 8. Inkomst- och utgiftsstat för 1940—1941.
 9. Val av 3 styrelseledamöter och 3 suppleanter.
 10. Val av 3 revisorer och 2 suppleanter.
 11. Nya ärenden.
 12. Avslutning.
-

A.B.F.'s Lokalavd. i Hålsingborg studiecirkelverks. under 20 år.



Verksamhetsberättelse

under tiden 1 maj 1939—30 april 1940.

ANSLUTNA ORGANISATIONER OCH DERAS ANSLAG.

Till A. B. F:s Lokalavdelning i Hälsingborg, vari personligt medlemskap ej förekommer, ha under året 44 anslagsgivande organisationer varit anslutna. Deras anslagssumma har uppgått till 2.267:82 kronor. Förteckning över anslutna organisationer är upptagen i den ekonomiska berättelsen. Årets anslagssumma representerar omkring 4,368 medlemmar. Motsvarande siffra var under föregående år 4.893.

Ett femtontal ideella organisationer har varit avgiftsfritt anslutna till Lokalavdelningen. Samtliga organisationer ha utsett ombud, vilka jämte representanter för studiecirkelarna kallats till årsmöte och utgjort den beslutande lokalavdelningen.

STADENS ANSLAG.

Lokalavdelningens anslag från Hälsingborgs stad har under det gångna verksamhetsåret ökats från 5.500 till 7.000 kronor. För den förståelse och det förtroende Hälsingborgs stads myndigheter härigenom visat avdelningen betygar denna sitt vördsamma tack.

ÖVRIGA ANSLAG OCH AVGIFTER.

De kooperativa företagen ha till avdelningen i likhet med föregående verksamhetsår anslagit tillsammans 515 kronor.

Av Hälsingborgs Maltdrycks-Restaurang A.-B. Helma har Lokalavdelningen fått mottaga ett anslag på 500:— kronor. Till restaurangbolagets styrelse jämte övriga anslagsgivande organisationers styrelser ber Lokalavdelningen få framföra ett varmt tack.

Studiecirkelarnas medlemmar ha i avgifter inbetalt 4.564:50 kronor. Dessa medel ha räckt till att bestrida ungefär 50 % av såväl lärararvoden som lokalhyror för studiecirkelarnas sammanträden. Det belopp, som influtit i cirkelavgifter, understiger väsentligt motsvarande summa från föregående verksam-



Typografernas sångcirkel 1939—1940. Arbetar på sitt 6:te år och är för närvarande den äldsta cirkeln i aktiv verksamhet inom hälsingborgsavsdelningen. Ledare: Folkskollärare Nils Svanberg.



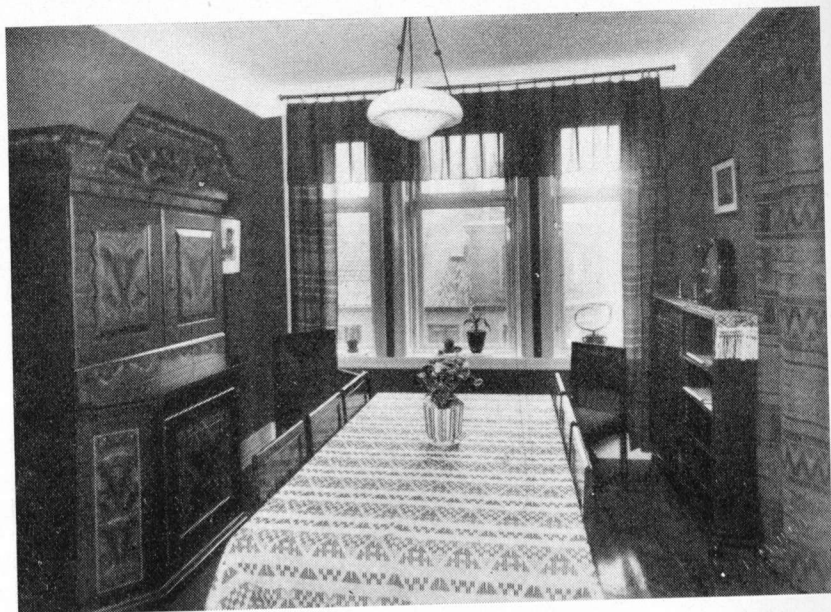
Interiör från expeditjonsrummet.

hetsår. Detta förhållande finner sin förklaring däri, att Lokalavdelningen innevarande år beretts möjligheter att realisera det gamla önskemålet att bereda ungdomar under 18 år tillfälle till gratisstudier hos A. B. F.

STUDIECIRKELARBETET.

Studiearbetet har givetvis i icke ringa grad influerats av de olyckliga och kaotiska förhållanden, som varit rådande under det sistförflutna verksamhetsåret. De många inkallelserna till beredskapsjänst bland såväl lärare som cirkelmedlemmar, oron, som pinat och frestat sinnena, mörkläggnings och flera andra krigets och krisens följder ha givetvis försvårat ett arbete, vars väsen kräver sinnets ro och själens jämvikt. Men trots alla svårigheter kan Lokalavdelningen även i år glädjas åt ett synnerligen vackert resultat. Icke mindre än 78 studiecirklar ha varit i verksamhet. Detta innebär en ny rekord-siffra och en ökning från föregående år med två cirklar.

Sammanlagda antalet medlemmar i studiecirkelarna har uppgått till 1.295. Av dessa voro 624 kvinnliga. Motsvarande tal under föregående år voro 1.121 och 394. Av dessa siffror



Rum 1 (allmogorummet). Inrett 1928. Litet men trivsamt.

framgår, att både det totala deltagareantalet i studiecirkarna samt kvinnornas uppslutning kring studiearbetet ökat betydligt. Särskilt markant är kvinnornas siffra 624, vilken utgör det största antal kvinnor, som någonsin deltagit i studiecirkelarbete i Hälsingborg. Kvinnorna äro värda en särskild eloge för denna storartade insats.

Studiecirkarna ha i medeltal hållit 18 sammanträden. Denna för våra förhållanden låga siffra finner sin förklaring dels i de krigiska förvecklingar, vilka skakade Europa såväl vid verksamhetsårets början som vid dess slut, dels i de många inkallelser, som träffat både lärare och cirkelmedlemmar.

Studiecirkelnas ämnesval, storlek och fördelning på olika organisationer framgå av följande tablå.

Cirkelverksamheten under året 1939-1940

Cirkel N:r	Ä m n e:	Organisation:	Antal medl.
1284	<i>Svenska språket</i>	A. B. F.	11
8587	”	Dövstumföreningen	8
1003	<i>Engelska språket</i>	A. B. F.	13
2051	”	”	14
3539	”	Handelsarbetarna	14
3661	” (talkurs)	A. B. F.	14
3758	”	”	15
3885	”	”	18
3886	”	”	15
3887	”	”	16
3888	”	”	15
4413	” (ungd.-c.)	”	13
5342	” (”)	”	16
5343	”	”	16
5759	”	Posttjänstemännen	11
5761	”	A. B. F.	16
8582	” (ungd.-c.)	”	20
8583	” (”)	”	18
8584	”	”	10
8589	”	”	18
8828	”	”	10
12012	”	Hälsingborgs Idrottsförening..	16
12262	”	A. B. F.	16
3212	<i>Tyska språket</i>	”	16
3536	”	”	15
3648	”	”	10
3650	” (talkurs)	”	6
3662	”	”	19
3682	”	”	14
3840	” (ungd.-c.)	”	16
1328	<i>Franska språket</i>	”	10
1364	”	”	20
8585	<i>Esperanto</i>	A. B. F.—LA ESPERO	13
8586	”	”	15
12263	” (ungd.-c.)	”	11
12264	” (”)	”	14
12265	” (”)	”	15
4414	<i>Föreningskunskap</i>	Råå Soc.-dem. ungd.-klubb ...	13
5341	”	Tulltjänstemännen	15
8581	”	Soc.-dem. ungd.-klubbarna ...	13

Cirkel N:r	Ä m n e:	Organisation:	Ant. medl.
8588	<i>Föreningskunskap</i>	Vanförest. elevsektion	16
12266	„	Gummifabriksarbetarna	11
481	<i>Fackför.-kunskap</i>	Typografiska föreningen	40
4416	„	Metallarbetarna	14
8826	<i>Huvudavtalet</i>	Bryggeriarbetarna	13
4415	<i>Ackordsstudier</i>	Byggnadsträarbetarna	19
10357	„	Rörarbetarna	18
12045	„	„	12
12267	„	„	16
3538	<i>Sociala spörsmål</i>	Kommunals avd. 7	12
12920	<i>Svensk socialpolitik</i>	Lantarb. avd. 218	5
3649	<i>Demokratins problem</i>	Soc.-dem. ungd.-klubbarna . . .	11
8827	<i>Stats- o. kommunal- kunskap</i>	Underofficerskåren K. 2.	13
8583	<i>Litteraturhistoria</i>	Soc.-dem. ungd.-klubbarna . . .	25
1097	<i>Anatomi o. labora- torielära</i>	S:ta Maria sjukhuspersonal . .	90
3456	<i>Samarittjänst</i>	Metallarbetarna	41
3757	„	Livsmedelsarbetarna	15
8825	<i>Luftskydd (ungd.-c.)</i>	A. B. F.	21
3884	<i>Gengasaggregat</i>	Bilarbetarna	23
3537	<i>Motor teknik</i>	Lantarbetarnas avd. 681	12
12919	<i>Jord- o. gödsellära</i>	„ „ 218	5
2058	<i>Bokförling</i>	A. B. F.	16
3683	„ (ungd.-c.)	„	24
3756	<i>Matematik</i>	„	11
3841	<i>Maskinskrivning (ungd.-c.)</i>	„	25
3842	„ („)	„	22
3843	„ („)	„	15
12011	„ („)	„	28
3883	„	„	20
854	<i>Stenografi</i>	„	10
991	„	„	18
1365	„ (ungd.-c.)	„	15
1366	„ („)	„	16
284	<i>Körsång</i>	Typografiska föreningen	18
5760	„	Tulltjänstemännen	13
3457	<i>Sång</i>	Soc.-dem. kvinnoklubben	13
8824	<i>Musik (mandolin)</i>	Arbetarnas Ungd.-förening . . .	14
1009	<i>Amatörteater</i>	A. B. F.	17

Olika yrkesgrupper,

som deltagit i Lokalavdelningens cirkelverksamhet under året, procentuellt uträknat på totalsumman deltagare (1,295 st.):

Kontorsanställda	14,0	%
Handels- och lageranställda	13,4	„
Metallarbetare	12,8	„
Skolungdom	11,7	„
Sjukvårdspersonal	8,3	„
Typografer	5,6	„
Hustrur (inkl. hemmadöttrar)	3,3	„
Telefon- och telegrafanställda	2,8	„
Tulltjänstemän	2,4	„
Grov- och fabriksarbetare	2,3	„
Lantarbetare (inkl. trädgårdsarbetare)	2,3	„
Träarbetare	2,0	„
Livsmedelsarbetare	1,8	„
Frisöranställda	1,4	„
Posttjänstemän	1,3	„
Vanförestaltens elever	1,3	„
Bryggeriarbetare	1,2	„
Skräddare och sömmerskor	1,2	„
Kommunalanställda	1,1	„
Underofficerare	1,0	„
Hembiträden	1,0	„
Bokbindare	1,0	„
Textilarbetare	1,0	„
Laboratoriebiträden	1,0	„
Studerande	0,7	„
Järnvägstjänstemän	0,6	„
Litografer	0,5	„
Hotell- och restaurangpersonal	0,5	„
Diverse yrken	2,5	„
	<hr/>	
	100,0	%

STUDIECIRKELVERKSAMHETEN UNDER ÅRET 1939—1940.

I studiecirkeln ha funnits deltagare från olika organisationer jämte sådana, vilka ej tillhöra någon organisation. Sådant medlemskap är nämligen ej nödvändigt för att delta i A. B. F:s studieverksamhet.

En blick på studiecirkelnas ämnesval konstaterar, att de "vanliga" ämnena engelska och tyska språken, föreningskunskap, svenska språket och maskinskrivning försvarat sina framskjutna ställningar på arbetsschemat. Men också nya

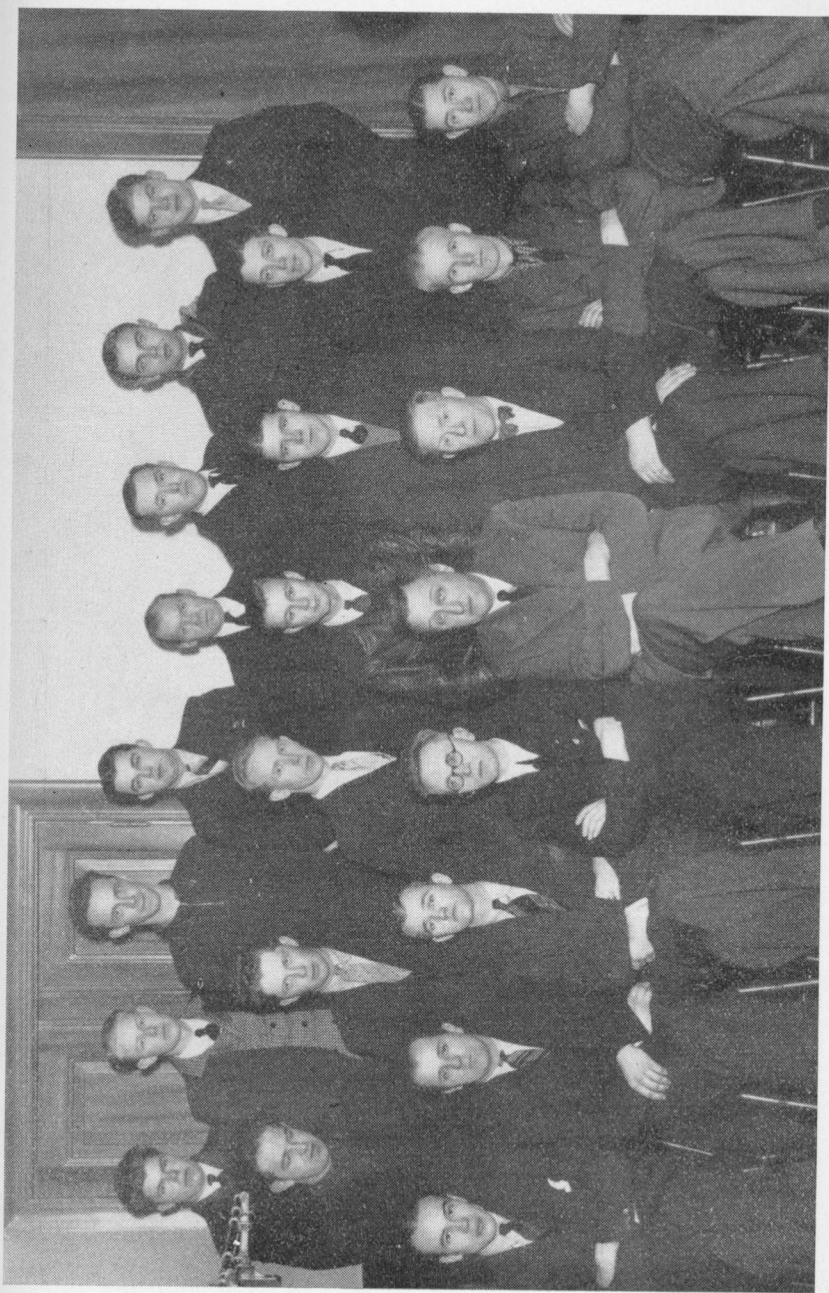


Studiecirkel i franska 1939—1940.

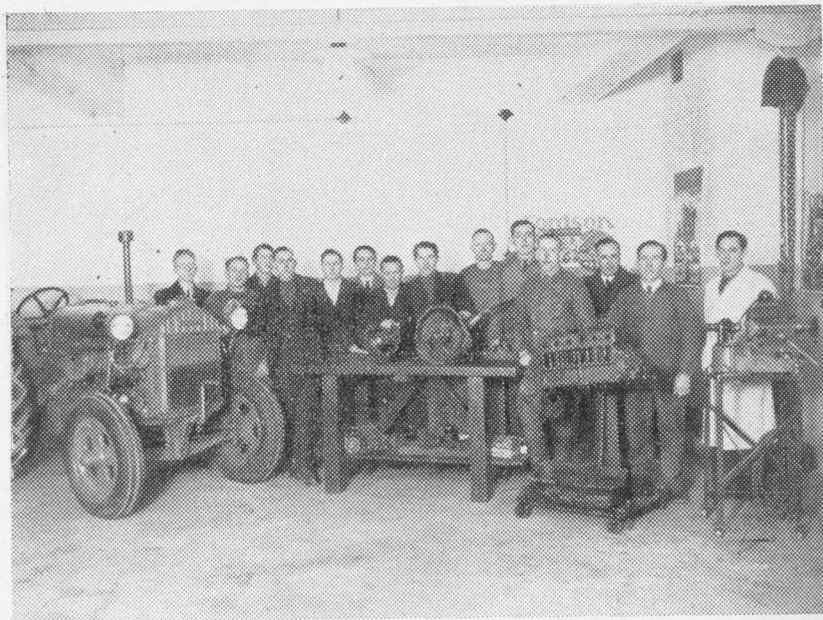
ämnen ha givetvis tillkommit. En del av dessa ha framvuxit som krav från det levande livet självt. Sålunda har en studiecirkel bilarbetare under ledning av civilingenjör J. Boltens-tern behandlat gasgeneratorn och tråkolets användning som drivkraft. Bryggeriarbetarna ha upptagit "Huvudavtalet" som studieämne, och byggnadsträ- och rörarbetarna ha idkat "ackordsstudier", varvid resp. organisationers egna mätningmän varit verksamma som instruktörer och ledare. Lantarbetarnas avdelning 681 har i år samlat sina medlemmar i en studiecirkel i Motorteknik med särskild hänsyn till skötseln av traktorer. Denna grups effektiva arbete möjliggjordes genom att lokal och demonstrationsmaterial ställdes till förfogande av automobilfirman Carl Nelson, för vilken välvilja A. B. F:s ledning samt studiecirkeldeltagarna framföra ett hjärtligt tack.

ESPERANTO.

Studiet av esperanto kan under det senaste verksamhetsåret uppvisa en ovanligt stor tillslutning. Detta glädjande faktum är resultatet av ett effektivt samarbete mellan esperantoföreningen La Espero och A. B. F. La Espero har gratis tillhandahållit lärare för undervisningen i detta språk och Lokalavdelningen har å sin sida kostnadsfritt upplåtit lokaler. Icke mindre än fem studiecirkelar ha under vintern ägnat sig åt detta ämne.



Bilarbetsrmas kurs i gegasaggregat 1939—1940. Lärare: Civilingenjör J. Boltenstern.



Lantarbetarnas cirkel i motorteknik.

SAMARBETET MED IDROTTSFOLKET.

Samarbetet med idrottsmännen har mest påtagligt fortsatt inom Hälsingborgs Idrottsförening, vars studiecirkel under stor tillslutning av föreningsmedlemmar arbetat i föreningens egna lokaler. Dessutom ha enskilda idrottsmän i ganska stor utsträckning deltagit i Lokalavdelningens såväl studiecirkel som kursverksamhet.

Till ett riksmöte för idrottsrörelsens samgående med folkbildningsverksamheten, vilket möte är sammankallat av Riks-idrottsförbundets Samarbetskommitté och är ämnat att hållas å Riksförbundets Idrottsinstitut på Bosön, har Skånes Idrottsförbund till sin representant utsett Hälsingborgs A. B. F.-avdelnings instruktör, fil. lic. Harry Ohlsson.

UNGDOMEN OCH STUDIECIRKLARNA.

En för studiearbetet synnerligen betydelsefull åtgärd har Lokalavdelningen detta år kunnat realisera, då den utan kostnad upplåtit sina studiecirkel för ungdomar under 18 år. Styrelsen fattade detta beslut för att låta A. B. F. bidra till att



H. I. F.'s studiecirkel i engelska 1939—1940. Lärare: Fil. lic. Harry Ohlsson.

under en åldersperiod, då ungdomarna lämnas mycket åt sig själva och då de äro särskilt ömtåliga och mottagliga för intryck och påfrestningar av olika slag bereda dem tillfälle till sysselsättningar, som under angenäma och vårdade former förena nytta och nöje. Stadens myndigheter visade också stor förståelse för saken genom att trots de dystra tiderna höja vårt anslag. Lokalavdelningen är synnerligen tacksam för detta bevis på välvilja och förståelse. De ungas egen inställning till A. B. F:s möjlighet att nu förverkliga ett länge hyst önskemål avläses bäst däri, att icke mindre än 405 ungdomar begagnat sig av detta tillfälle till gratisstudier.

FOLKSKOLEELEVER BEDREVO "KOKSLOVS-STUDIER" HOS A. B. F.

Den osedvanligt stränga vintern jämte svårigheten att anskaffa bränsle medförde en stängning av skolorna under en vintermånad. I samförstånd med folkskolinspektören, teol. lic. Lennart Levin anordnade under denna tid Lokalavdelningen tillsammans med La Espero studiecirklar i esperanto för elever ur folkskolans högre avdelning. På Gustav Adolfsskolan pågick samtidigt under A. B. F:s ledning en kurs i maskinskrivning för hushållslinjen i klass 8.

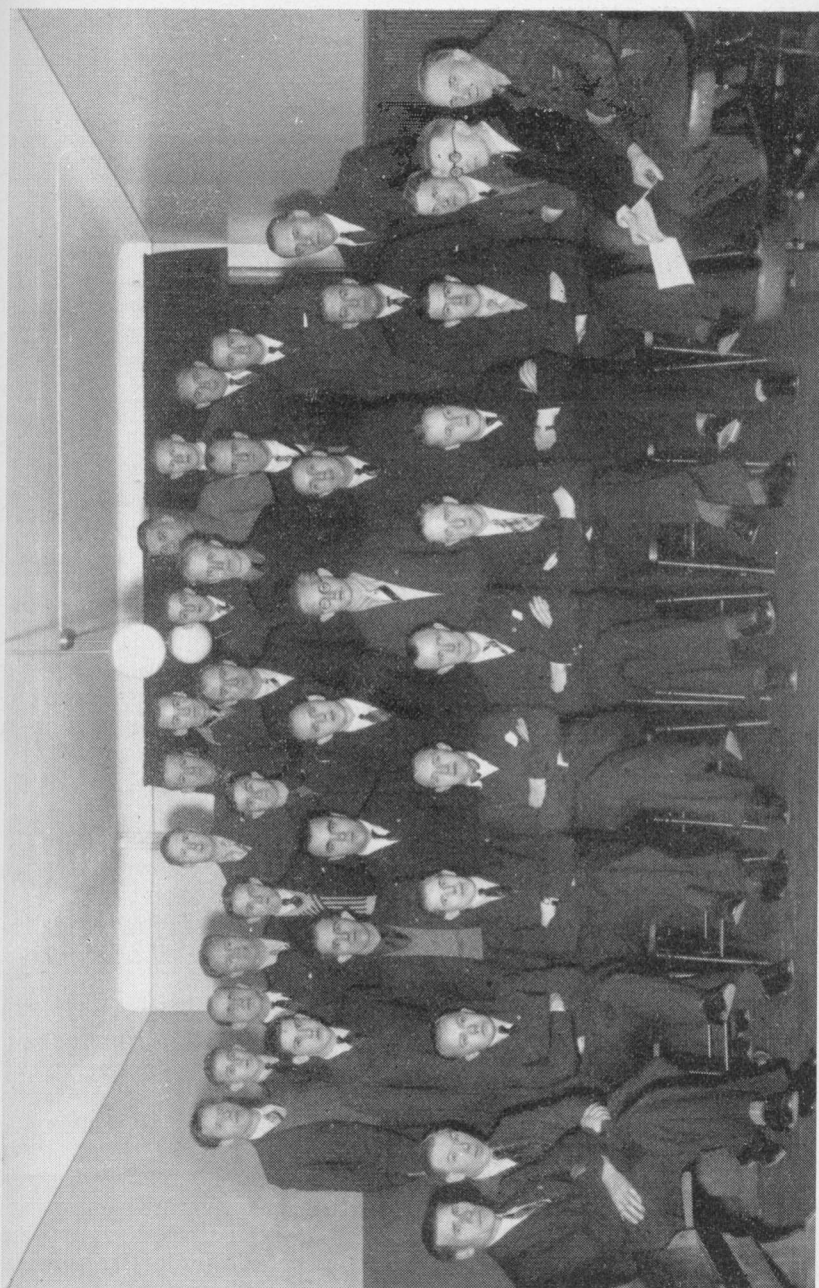
STUDIECIRKLARNAS ARBETE

har — av både lärare och cirkelmedlemmar — bedrivits på ett mycket intresserat och tillfredsställande sätt. Trots att Studiehemmets lokaler praktiskt taget varit dubbelupptagna varje kväll under studiesäsongen ha studiecirklar varit verksamma såväl på Gustav Adolfs- som Norrehedsskolan samt i Råå, Ramlösa och på S:ta Maria sjukhus. En studiecirkel har på Lokalavdelningens bekostnad arbetat inom Hälsingborgs Vanförestalt.

FÖRELÄSNINGS- OCH KURSVEKSAMHETEN.

Enligt gammal god tradition inledde Lokalavdelningen årets verksamhet med en föreläsningkurs, anordnad tillsammans med Nordvästra Skånes agitationskrets. Föreläsningarna höllos i Folkets hus B-sal och föreläsare var lektor Th. Blomquist, Malmö, som talade över ämnet "Den politiska världskrisens förlopp enligt följande schema:

1. Preludier. Från Korfu till Manschukuo.
2. Abessinien — en vändpunkt.
3. Vägen till München.
4. Från München till andra världskriget.



Metallarbetarnas kurs i samarittjänst 1939—1940. Lärare: Rödakorsavdelningens sekreterare Sven Holm.

"FRÅN BELGIENS JÄRNDISTRIKT TILL SVENSKA BERGSBYGDER"

var rubriken på en föreläsningsserie, som riksdagsman Karl Kilbom, i samarbete med Hälsingborgs Fackliga Centralorganisation, höll i B-salen måndagen den 27 och tisdagen den 28 november. I anslutning till det rådande tidsläget har A. B. F:s föreläsningsprogram också upptagit

DET MODERNA LUFTSKYDDET.

Som föreläsare i detta för här berörda verksamhetsperiod så aktuella ämne lyckades Lokalavdelningen förvärva Hälsingborgs luftskyddsförenings ordförande fastighetsförvaltare N. P. Hansson samt samma förenings sekreterare brandchefen H. Rosencrantz.

Bland föreläsningsserier, som sträckte sig över en längre tidrymd, må nämnas

HÄLSINGBORGS TYPOGRAFISKA FÖRENINGSS INSTRUKTIONSKURS I FACKFÖRENINGSKUNSKAP.

Denna kurs, vilken upptog såväl föreläsningar som studie-cirkelarbete, räknade som föreläsare bl. a. förbundsordföranden och förbundssekreteraren hrr S. Cruse och G. Berg samt yrkesinspektionens förste distriktsingenjör Allan Halén, Malmö, vilkens föreläsning om arbetsskyddslagstiftningen var offentlig.

På S:ta Maria sjukhus har anordnats en kurs med titeln

"KROPPENS ORGAN I FRISKT OCH SJUKLIGT TILLSTÅND".

Studierna kring detta ämne samlade ett hundratal deltagare och ledare har varit sjukhuschefen d:r F. Velander. Kursen har erhållit statsanslag.

Hälsingborgsavdelningen av Röda Korset samt A. B. F:s Lokalavdelning har under året etablerat en livlig samverkan, vilken främst funnit form i två synnerligen lyckade kurser i

SAMARITTTJÄNST.

Den ena av dessa var anordnad tillsammans med Metallarbetarnas avdelning 31 och den andra med Livsmedelsarbetarnas avd. 2. Den förra samlade ett fyrtiotal och den senare ett femtontal deltagare. Båda kurserna arbetade under ledning av Röda Korsets avdelningsfunktionärer hrr Sven Holm och



Typografernas kurs 1939—1940 i fackföreningskunskap.

H. Gisslander. Såväl de teoretiska studierna som de praktiska övningarna tilldrogo sig ett mycket livligt intresse, och de resultat som uppnåddes tillvunno sig synnerligen erkännansvärda uttalanden från olika håll och icke minst från de läkare, som voro i tillfälle att taga del av dessa kursers arbete. Även arbetsgivarna ställde sig mycket förstående för detta upplysnings- och bildningsarbete och lämnade icke obetydliga anslag till kursernas bedrivande.

SAMARBETE MED HYRESGÄSTFÖRENINGEN.

Tillsammans med Hälsingborgs Hyresgästförening planlade Lokalavdelningen vid verksamhetsårets början en serie föreläsningar som inledning till ett studiecirkelarbete om "aktuella bostadsproblem". Omständigheterna gjorde, att endast en av dessa föreläsningar kom till stånd. Det var d:r Olof Johnsons från Lund föreläsning om "Bostadsstandarden i Skånes städer", vilken hölls i Konsumsalen inför en tyvärr mycket fåtalig men synnerligen intresserad publik. Lokalavdelningen hoppas, att samarbetet med Hyresgästföreningen skall upptagas till hösten under gynnsammare förhållanden.

UNDEROFFICERSKÅREN PÅ BERGA

återupptog sistförflutna verksamhetsår den studieverksamhet, som tidigare bedrivits under A. B. F:s ledning. "Medborgaren och staten" var titeln på en serie föreläsningar, vilka påbörjades av A. B. F:s instruktör fil. lic. Harry Ohlsson. Kursen måste emellertid avbrytas på grund av att de krigiska förvecklingarna i april månad ånyo nådde vårt lands gränser.

REPRESENTANTER I BILDNINGSRÅDET VID K. 2.

Som bekant fattade K. Maj:t föregående år beslut om inrättande av bildningsråd vid de olika regementena. Till ledamot av bildningsrådet vid K. 2 utsågs bl. a. Lokalavdelningens ordförande Karl Salomonsson med dess instruktör Harry Ohlsson som suppleant. Vid ett konstituerande sammanträde valdes hr Salomonsson till rådets sekreterare. Tisdagen den 5 december anordnade bildningsrådet sitt första sammanträde, varvid A. B. F:s ordförande höll föredrag om det svenska folkbildningsarbetet, dess medel och mål.



S:ta Maria sjukhus' personals. Anatomi- och laboratorieära 1939—1940.
Föreläsare och lärare: Dr F. G. H. Velander.

STATENS INFORMATIONSSSTYRELSES KULTURSEKTION.

Statens informationsstyrelses kultursektion har till uppgift att organisera en för krigstid lämplig verksamhet med syfte att stärka svenska folkets intellektuella och moraliska motståndskraft.

För den lokala verksamheten har kultursektionen tillsatt särskilda ombud i de olika kommunerna. Dessa ombud böra tjänstgöra som ordförande i inom resp. kommuner upprättade upplysningsnämnder. Ombud i Hälsingborg är redaktör *Einar Svenson* och upplysningsnämnd A. B. F:s styrelse.

KONFERENSER.

Lokalavdelningens instruktör *Harry Ohlsson* deltog i A. B. F:s instruktörskonferens på *Bommersvik* förra hösten. Skånedistriktets instruktionskurs i *Åstorp* räknade tre hälsingborgare: *A. Ewerts Larsson*, *Ove Olsson* och *Harry Ohlsson*. Vid den av Skånes socialdemokratiska ungdomsdistrikt anordnade konferensen om "Folk och försvar", vilken hölls i *Kristianstad* den 14 januari 1940, representerades avdelningen av sin ordförande *Karl Salomonsson*.

TEATERVERKSAMHETEN.

A. B. F:s teateramatörer ha under året fortsatt sin verksamhet under ledning av skådespelarna *Robert Johnson* och *Eric Axelson*.

För lärare, ombud och studiecirkelmedlemmar anordnade Lokalavdelningen lördagen den 16 mars en abonnemangsföreställning å *Stadsteatern*, vid vilken *Stadsteaterns* ensemble på ett mycket förtjänstfullt sätt framförde den av den amerikanske författaren *John Steinbeck* skrivna, mycket uppmärksammade pjäsen "Möss och människor".

PROPAGANDA OCH SAMKVÄM.

Liksom tidigare ha under det sistförflutna verksamhetsåret medlemmar inom A. B. F:s styrelse hållit ett flertal föredrag inom olika organisationer och sammanslutningar angående studiearbetet och studieverksamhetens organiserande. Ävenså har styrelsen genom tidningspressen propagerat för tillslutning i studiearbetet. I synnerhet *Skånska Social-Demokraten* har välvilligt upplåtit sina spalter för intervjuer och A. B. F.-artiklar.

Till fortsättningsskolans avgående elever ha särskilda cirkulär om A. B. F. och dess verksamhet utdelats.



Cirkeln i amatörteater. Aktiv fortfarande och arbetar på sitt 5:te år.
Scenbild ur Henning Ohlssons skådespel "Själur som hungra".



Rum 2. Inrett år 1932.

Som en nyhet, skapad av tiden själv, har i år i A. B. F:s verksamhet inlemmats samkväm för neutralitetsvakten.

Det första av dessa hölls i Konsumsalen i november månad. En av A. B. F:s musikcirklar svarade för den musikaliska underhållningen, Lokalavdelningens ordförande Karl Salomonsson hälsningstalade och dess instruktör Harry Ohlsson höll föredrag om Dan Andersson. I anslutning till föredraget sjöng folkskollärare Nils Svanberg "Dan Anderssons sånger", varefter följde körsång av Typografiska föreningens sångcirkel. Kaffe och allsång förekom givetvis också på programmet.

Tillsammans med Hälsingborgs Nykterhetsförbund arrangerade Lokalavdelningen senare ett liknande samkväm i I.O. G.T.-salen. Härvid förekom föredrag av Harry Ohlsson om Birger Sjöberg samt körsång av tultjänstemännens sångcirkel under ledning av folkskollärare Börje Årman.

Det nystartade bildningsrådet jämte A. B. F. anordnade under julhelgen en samkvämsafton för manskapet på Berga. Lokalavdelningen svarade för den andliga delen av programmet, som bjöd på hälsningstal av folkskollärare Karl Salomonsson, föredrag över ämnet "Fridas skald och andra hälsingborgsskald" av fil. lic. Harry Ohlsson. Föredraget illustrerades med

sång av folkskollärare Nils Svanberg, ackompanjerad av musikkdirektör Gustaf Paulsson. Redaktör Allan Selge bidrog med uppläsning.

Studiecirkelarnas traditionella årssamkväm, som vanligen hålles i mars månad, framflyttades med tanke på den jubileumsfest, med vilken Lokalavdelningen tänkte avsluta sitt tjugonde verksamhetsår. Men här korsade utvecklingen våra planer. Det enda vi nu kunna bjuda våra medlemmar av vårt jubileumsfirande är att här avtrycka programmet till den 20-årsfest, som kriget förbjöd.

P R O G R A M

vid Hälsingborgs A. B. F.-avdelnings 20-årsfest
i Folkets hus A-sal den 14 april 1940
klockan 2.30 e.m.

Musik. Festspel Hugo Alfvén.
Nordv. Skånes Orkesterförening under ledning av kapellmästare Sten Frykberg.

Prolog.

A. B. F.-avdelningens instruktör, hr Harry Ohlsson.

Musik. Uvertyr till Orleanska Jungfrun .. Aug. Söderman.
a) Vid Frösö kyrka, b) Vid Larsmäss

W. Peterson-Berger.

Sherzo (på ett svenskt folkmotiv) Gunnar Ek.

Högtidstal.

A. B. F:s riksstudieledare, hr Gunnar Hirdman.

Körsång.

1. Sångarfanan F. A. Frieberg.

2. Standardsång Ivar Widéen.

A. B. F:s sångcirkel under ledn. av hr Nils Svanberg.

Amatörteater.

"Sylvesterklockorna" Henning Ohlsson.

A. B. F:s teatercirkel. Regi: Eric Axelson.

Avslutningsanförande.

A. B. F.-avdelningens ordförande hr K. Salomonsson.

LOKALFRÅGAN.

Efter hemställan från Föreningen Folkets hus, Hälsingborg, om förhandlingar angående tillägg av gällande hyreskontrakt på grund av ökade värmeomkostnader, har överenskommelse träffats med nämnda förening och A. B. F. Lokalavdelningen skall utöver kontrakterad hyra fr. o. m. den 1 oktober i år bidra för värmekostnaderna med 261 öre pr kvartal och



Rum 8. Inrett år 1938.

varje enhet av en krona varmed dagspriset överstiger 40:— kronor pr ton.

GÅVA TILL STUDIEHEMMET.

För att förhöja trevnaden i våra studielokaler har Lokalavdelningen av järnvägsmännen vid H. H. J:s intressekontor fått mottaga tre tavelreproduktioner, Rickard Lindström: Skärgårdsmotiv, Leander Elgström: Renfrukost, samt Prins Eugén: Glimtar från staden.

Lokalavdelningen vill härmed till givarna framföra ett tack.

BIBLIOTEKET.

Bokbeståndet har under verksamhetsåret ökat med 81 band, av vilka 20 band erhållits som gåva, och utgör vid rapportens skrivande 781 band.

Under studieåret ha 1,872 boklån förmedlats, varav 1,737 utgjorde facklitteratur. Motsvarande siffror voro år 1939 1,784 och 1,711.

Fackföreningar och enskilda ha till biblioteket skänkt gåvor i form av böcker, för vilka avdelningen framför ett hjärtligt tack.

STYRELSE OCH REVISORER.

Styrelsen konstituerade sig vid verksamhetsårets början sålunda: Karl Salomonsson ordförande, Harry Ohlsson vice ordförande och instruktör, A. Ewerts Larsson expeditör, Ove Olsson kassör, Johan Thore sekreterare och bibliotekarie, Hilmer Pettersson vice sekreterare samt Erik Johnsson ledamot utan särskild funktion.

I tur att avgå ur styrelsen äro Hilmer Pettersson, A. Ewerts Larsson, Ove Olsson och Johan Thore.

Revisorer ha varit A. Axelsson, A. Viberg och Axel S. Carlsson, vilken sistnämnde som medlem av stadsrevisionen jämväl fungerat som stadens revisor.

DET GANGNA ÅRET — JUBILEÜMSAR — ÖDESÅR.

Det verksamhetsår, som denna berättelse omfattar, är A. B. F:s Lokalavdelnings i Hälsingborg tjugonde arbetsår. Från en ringa och blygsam början har Lokalavdelningen ibland sakta, ibland snabbare men alltid målmedvetet och entusiastiskt arbetat sig fram till den position, som den f. n. intager inom svenskt folkbildningsarbete och bland Hälsingborgs kulturbefrämjande institutioner. Det är mångas trägna flit och intresserade arbete, som här i tysthet efter slutad arbetsdag bidragit till att gestalta och konsolidera ett bildningsarbete, vars betydelse för svenskt samhällsliv av i dag icke kan överskattas. En detaljerad historik över de svunna tjugo åren skulle bjuda på åtskilligt av intresse. I detta sammanhang skulle den emellertid föra alldeles för långt. En sak må dock sägas: Lokalavdelningens hittillsvarande historia vittnar om en ständigt växande ansvarskänsla hos Hälsingborgs arbetare, en ansvarskänsla, som tagit sig uttryck i ett växande intresse för och ett ökat deltagande i studiearbetet för att därigenom göra sig mera värdiga den ställning, som den politiska utvecklingen givit den svenske arbetaren i det svenska samhället.

Det är under stormiga ödestider, som ett folks andliga halt verkligen ställes på avgörande prov. Under oroliga förhållanden började Lokalavdelningen jubileumsårets verksamhet. Under hela tiden har krigets mörka skugga vilat tung och dyster över vårt land, tidvis ha världsdramats händelser utspelats alldeles intill våra gränser. Som typiska utslag av tidsläget självt må antecknas, att en av A. B. F:s styrelsemedlemmar — Joh. Thore — deltagit som frivillig i Finland och att när denna verksamhetsberättelse skrives fyra av A. B. F:s styrelseledamöter äro iklädda vapenrock "någonstans i Sverge". Men trots

all ondska och all oro kan Lokalavdelningen inregistrera nytt rekord både i fråga om antalet studiecirkelar och studiecirkeldeltagare. Detta är ett glädjande vittnesbörd om det lugn och den tillförsikt samt den andliga mognad, som utmärker det svenska folket och kanske framför allt den svenske arbetaren av i dag.

Givetvis har A. B. F:s styrelse under rådande omständigheter ej kunnat realisera alla sina planer. Arbetet på "Arbetarrörelsens arkiv" har fått ligga nere, en föreläsningkurs kring "Fakta om Finland" hann ej mer än till förberedelsestadiet. Tidens hastiga skeende har ibland tvingat till att överlämna påbörjade uppslag för att omedelbart kasta sig över nya. Men arbetsviljan har varit stor och årets resultat måste både beträffande kvaliteten och kvantiteten betraktas som synnerligen gott. Mest glädjande är den lugnt hoppfulla A. B. F.-anda, vilken trots allt varit rådande. I den andan skola vi arbeta vidare i fredens och människovärdets tjänst — arbeta och vinna.

Till alla — enskilda, myndigheter, organisationer och föreningar av olika slag — vilka under de gångna åren arbetat inom, samarbetat med och på olika sätt gynnat avdelningen i dess arbete samt hjälpt den i dess strävanden, ber styrelsen få framföra ett värdsamt tack.

Hälsingborg i juli 1940.

KARL SALOMONSSON. A. EWERTS-LARSSON.

HILMER PETTERSSON. HARRY OHLSSON.

OVE OHLSSON. JOH. S. THORE. ERIC JOHNSON.

Ekonomisk förvaltningsberättelse.

Ingående balansräkning per den 1 maj 1939.

Tillgångar:

Inventarier	4,549: 45
Sparbanken i Helsingborg	38: 06
Kontant i kassan	49: —
	<hr/>
	Kronor 4,636: 51
	<hr/>

Skulder:

Föreningen Folkets hus	283: 80
Kapitalbehållning	4,352: 71
	<hr/>
	Kronor 4,636: 51
	<hr/>

Vinst- och förlustkonto.

Debet:

Annonser och trycksaker	503: 68	
Porto, tel.-avg., skrivmat., bud m. m.	498: 21	
Försäkringspremier	28: 58	1,030: 47
Representation		83: 60
Expeditorsarvode	600: —	
Instruktörsarvode	300: —	
Kassörsarvode	300: —	
Felräkningspengar	100: —	
Ordförandearvode	80: —	
Sekreterearvode	25: —	1,405: —
Diverse utgifter		369: 09
Anslag till Studiehemmet	4,075: 41	
Föreningen Folkets Hus	283: 80	4,359: 21
Anslag till Biblioteket		182: 80
Föreläsningar och samkväm		1,131: 10
Lärarearvoden		6,207: 85
Avskrivning å inventarier		1,227: 24
		<hr/>
		Kronor 15,996: 36
		<hr/>

K r e d i t:

Anslag från anslutna organisationer:

De Förenade Förbundens avd. 17	25:—
Hälsingborgs Hembiträdesförening	—:—
Hälsingborgs Typografiska Förening	65:—
Postmännen i Hälsingborg och Landskrona	—:—
Sadelmakare- o. tapetserarefackföreningen	25:—
Statens sinnessjukhus' ekonomipersonals-	
förbunds avd. 16	19: 50
Sv. Bryggeriarbetareförb:s avd. 19	25:—
„ Byggnadsträarbetareförb:s avd. 4	170: 91
„ Elektriska arbetareförb:s avd. 4	52:—
„ Gjutareförbundets avd. 6	25: 02
„ Grov- o. fabriksarb.-förb:s avd. 74	200:—
„ „ „ 76	52:—
„ „ „ 243	—:—
„ Handelsarb.-förb:s avd. 6	52:—
„ „ „ 64	100:—
„ Järnvägsmannaförb:s avd. 32	59: 80
„ „ „ 34	50:—
„ Kommunalarb.-förb:s avd. 7	104:—
„ „ „ 77	52:—
„ „ „ 98	65: 67
„ „ „ 120	35: 36
„ „ „ 196	63: 64
Hälsingborgs Kommunaltjänstemannafören.	—:—
Sv. Lantarb.-förb:s avd. 218	—:—
„ Livsmedelsarb.-förb:s avd. 2	133: 25
„ Lokmannaförb:s avd. 12	25:—
„ „ „ 37	13:—
„ Metallindustriarb.-förb:s avd. 31	200:—
„ Murareförb:s avd. 6	200:—
„ Målareförb:s avd. 64	62: 40
„ Sinnessjukhuspersonalsförb:s avd. 20 ..	50:—
„ Sjöfolksförb:s avd. i Hälsingborg	39:—
„ Sko- och läderindustriarb.-förb:s avd. 3	26: 33
„ Telegraf- o. telefonmannaförb:s avd. 10	40: 04
„ Textilarbetareförb:s avd. 22	26:—
„ Transportarbetareförb:s avd. 6	31: 25
„ „ „ 79 (Råå)	10: 40
„ „ „ 43	—:—
„ „ „ 14	13:—
„ Träindustriarbetareförb:s avd. 30	26:—

Transport 2,137: 57

	Transport	2,137: 57	
Sv. Tullmannaförb:s avd. i Hälsingborg . . .		39: —	
„ Hotell- o. restaurangpers.-förb:s avd. 3		75: —	
„ Lantarb.-förb:s avd. 681		10: —	
Hälsingborgs litografiska förening		6: 25	2,267: 82
Avgifter från studiecirkelarna			4,564: 50
Anslag från kooperativa föreningar:			
Bageriföreningen Garanti		25: —	
„ N:r 2		25: —	
„ N:r 3		75: —	
Fältabackens Inköpsförening		50: —	
Stattena Inköpsförening		25: —	
Handelsföreningen Kärnan		15: —	
Hälsingborgs Allmänna Bageriförening . . .		200: —	
Kooperativa Föreningen Svea		100: —	515: —
Anslag från Restaurang A.-B. Helma			500: —
Hälsingborgs stads anslag			6,250: —
Föreläsningar och samkväm			545: 97
Inkomst av teaterföreställningar			36: 85
Diverse inkomster			159: —
Ränta å sparbanksmedel			7: 94
Kapitalkonto			1,149: 28
			<u>Kronor 15,996: 36</u>

(I ovanstående förteckning har medtagits även organisationer, vilkas anslag för arbetsåret 1939—1940 antingen förskotts-
betalts tidigare eller ännu icke uppburits.)

Studiehemmets omkostnadskonto.

U t g i f t e r:

Hyra till Folkets hus		2,260: —
Städning		889: 50
Belysning och gas		202: 79
Rengöringsmedel, glödlampor och reparation		166: 87
Hyra för cirklar utom studiehemmet		556: 25
Studiehemmets utvidgningskonto		283: 80
		<u>Kronor 4,359: 21</u>

Biblioteket under kalenderåret 1939.

I n k o m s t e r:

Statsanslag för år 1939		236: 25
Anslag från lokalavdelningen		556: 68
		<u>Kronor 792: 93</u>

U t g i f t e r:

Inköp och inbindning av böcker och tidskrifter	310: 41
Hyra	266: 66
Belysning	35: 96
Städning	130: —
Arvode till bibliotekarien	50: —
	Kronor 792: 93

Utgående balansräkning per den 30 april 1940.

Tillgångar:

Inventarier	3,349: 71
Innestående i Sparbanken i Helsingborg	46: —
Kontant i kassan	91: 52
	Kronor 3,487: 23

S k u l d e r:

Kapitalbehållning	3,487: 23
	Kronor 3,487: 23

Revisionsberättelse.

Undertecknade, utsedda att granska A. B. F:s lokalavdelnings i Hälsingborg räkenskaper för arbetsåret 1939—1940, få efter fullgjort uppdrag avgiva följande utlåtande:

Räkenskaperna överensstämma med styrelsens förvaltningsberättelse, äro ordentligt förda samt försedda med behöriga verifikationer. Vi tillstyrka full och tacksam ansvarsfrihet åt styrelsen för den tid denna revision omfattar.

Hälsingborg den 10 maj 1940.

AXEL S. CARLSSON.

Av Lokalavdelningen vald och jämväl av Stadsrevisionen
förordnad revisor.

AXEL AXELSSON.

ARTUR VIBERG.

Av Lokalavdelningen valda revisorer.
